

**GOODWE**  
固德威



# 快速安装指导

光伏通讯箱

(SCB3000A | SCB3000B)

V1.2-2022-08-15

## 通用声明

- 因产品版本升级或其他原因, 文档内容会不定期进行更新, 如无特殊约定, 文档内容不可取代产品标签或用户手册中的安全注意事项。文档中的所有描述仅作为使用指导。
- 安装前, 请认真阅读快速安装指导。如需更多信息, 请参考用户手册。
- 设备所有操作必须由专业、合格的电气技术人员进行, 技术人员需熟知项目所在地相关标准及安全规范。
- 安装设备前请检查交付件类型是否与订单相符、数量是否齐全、外观是否损坏。如有异常请联系售后服务中心。
- 光伏通讯箱进行操作时, 需使用绝缘工具, 佩戴个人防护用品, 确保人身安全。接触电子器件需佩戴静电手套、静电手环、防静电服等, 保护设备不受静电损坏。
- 未按照本文档或对应用户手册要求安装、使用、配置光伏通讯箱造成的设备损坏或人员伤亡, 不在设备厂商责任范围之内。更多产品质保信息请通过官网获取: <https://www.goodwe.com/support-service/downloads/product-related>。

## 安全声明



### 警告

- 安装和维护光伏通讯箱时必须断开电网与设备的连接, 以防触电。
- 光伏通讯箱工作时请勿触碰其内部元器件及线缆等带电部位, 以免发生触电。
- 更换光伏通讯箱内元器件之前必须断开电网与设备的连接, 且确保新更换的元器件满足光伏通讯箱的使用要求, 否则对人身造成的危害, 固德威不承担责任及质保。
- 光伏通讯箱工作时, 禁止插拔线缆。
- 确保交流输入电压、电流与光伏通讯箱额定电压、电流相匹配, 否则会损坏元器件或无法正常工作, 对此固德威将不承担责任及质保。
- 光伏通讯箱体上的警示标签如下:

	设备运行后存在潜在危险。操作时, 请做好防护。		易损物品, 小心轻放
	可回收再利用		怕潮湿
	设备不可当做生活垃圾处理, 请根据当地的法律法规处理设备, 或者寄回给设备厂商。		CE 标志
	保护接地线连接点。	-	-

## 上电前检查

编号	检查项
1	光伏通讯箱安装牢固, 安装位置便于操作维护, 安装空间便于通风散热, 安装环境干净整洁。
2	保护地线、交流输入线、RS485通信线、PLC通讯线、光纤连接正确且牢固。
3	线缆绑扎符合走线要求、分布合理、无破损。
4	未使用的端口已封堵。

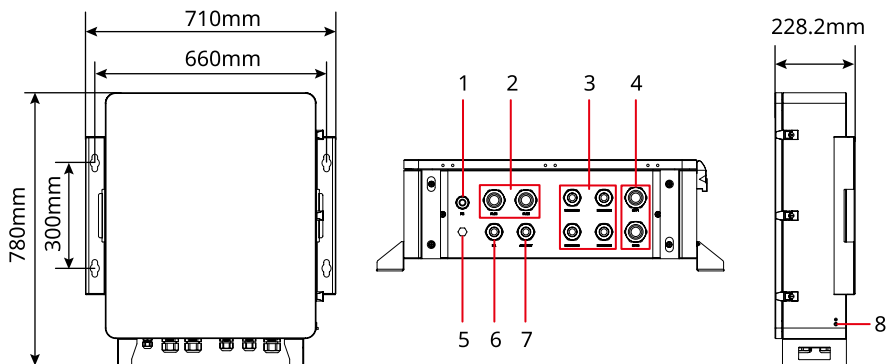
## LED 指示灯



端口	状态	状态说明
POWER	蓝灯亮	电源供电正常
	蓝灯灭	电源未供电
RUN	蓝灯闪烁(1秒亮, 1秒灭)	通讯箱正常运行
	蓝灯常亮或常灭	通讯箱未正常运行
SERVER	蓝灯常亮	通讯箱正常连接到外网服务器
	蓝灯闪烁(1秒亮, 1秒灭)	通讯箱连接到路由器正常, 但未连接到外网服务器
	蓝灯灭	通讯箱网络未连接
PC	蓝灯亮	通讯箱连接到电脑及ProMate软件
	蓝灯灭	通讯箱未连接到电脑及ProMate软件
COM1	蓝灯亮	通讯箱通过ProMate软件设置的逆变器采集数量与实际通讯箱采集到的逆变器数量相同
	蓝灯闪烁(1秒亮, 1秒灭)	通讯箱实际采集到的逆变器数量小于通讯箱通过ProMate软件设置的逆变器采集数量
	蓝灯闪烁(1秒亮, 3秒灭)	通讯箱未通过ProMate软件设置逆变器采集数量
	蓝灯灭	通讯箱没有采集到逆变器数据
COM2	蓝灯亮	通讯箱通过ProMate软件设置的逆变器采集数量与实际通讯箱采集到的逆变器数量相同
	蓝灯闪烁(1秒亮, 1秒灭)	通讯箱实际采集到的逆变器数量小于通讯箱通过ProMate软件设置的逆变器采集数量
	蓝灯闪烁(1秒亮, 3秒灭)	通讯箱未通过ProMate软件设置逆变器采集数量
	蓝灯灭	通讯箱没有采集到逆变器数据
COM3	蓝灯亮	通讯箱通过ProMate软件设置的逆变器采集数量与实际通讯箱采集到的逆变器数量相同
	蓝灯闪烁(1秒亮, 1秒灭)	通讯箱实际采集到的逆变器数量小于通讯箱通过ProMate软件设置的逆变器采集数量
	蓝灯闪烁(1秒亮, 3秒灭)	通讯箱未通过ProMate软件设置逆变器采集数量
	蓝灯灭	通讯箱没有采集到逆变器数据
COM4	蓝灯亮	外接环境监测仪等其它设备通讯正常
	蓝灯灭	没有外接环境监测仪等其它设备

## 02 产品简介

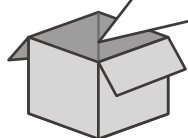
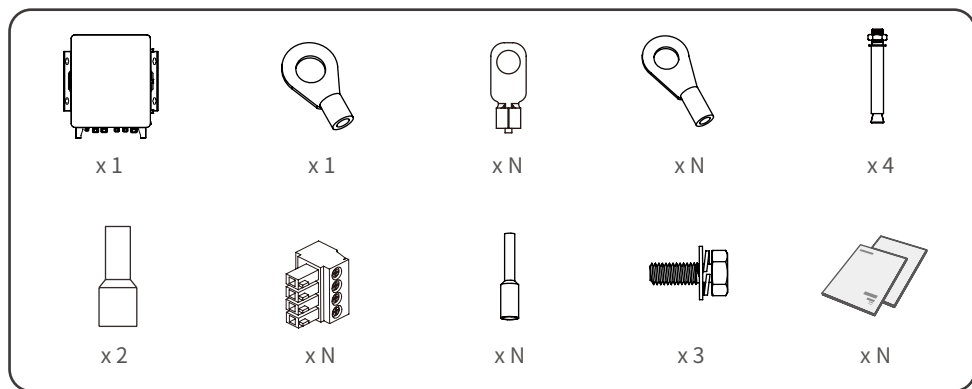
### 部件与尺寸



1. 接地线出线口
2. 三相交流输入线出线口
3. RS485通讯线和网线出线口
4. 光纤出线口
5. 透气阀
6. 预留
7. 单相交流输入线出线口
8. 箱体接地端子

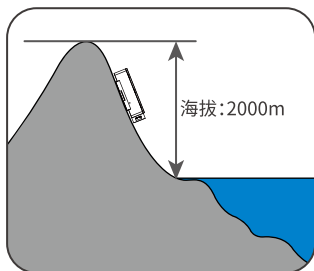
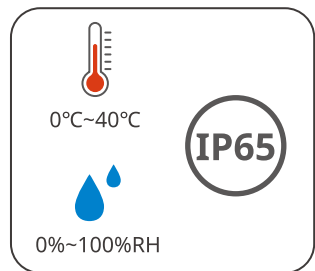
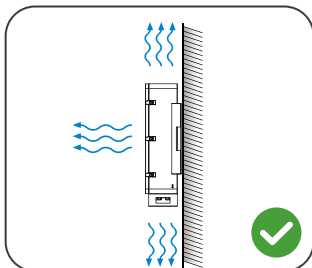
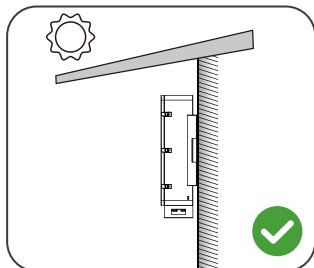
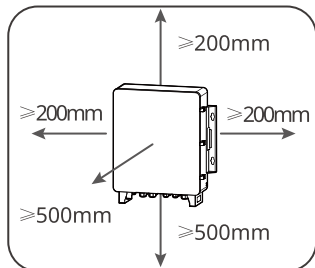
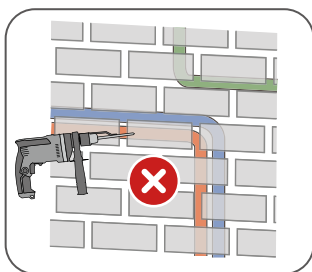
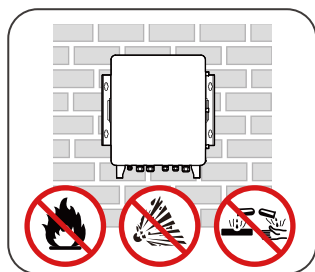
## 03 安装通信箱

### 包装信息

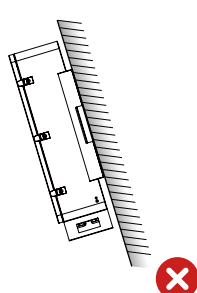
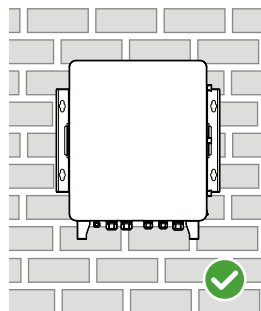
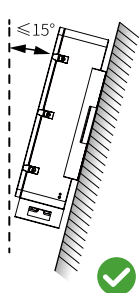
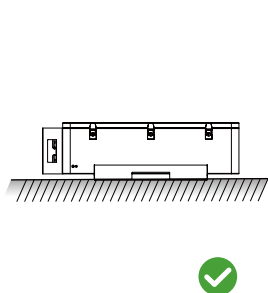


N表示该附件类型数量依据通信箱型号而定。

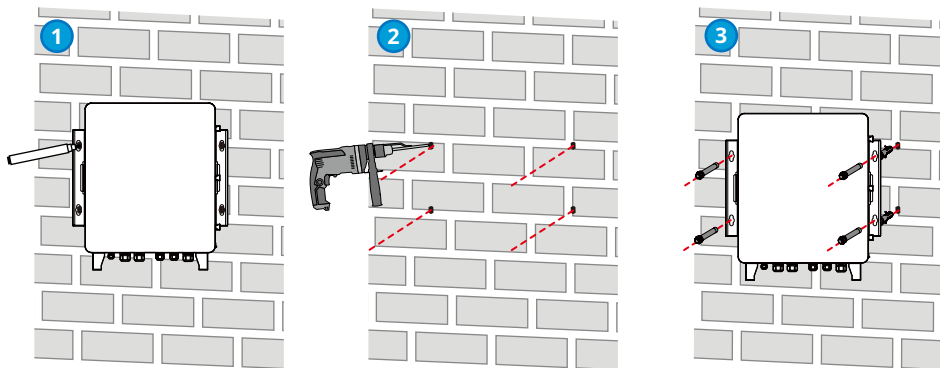
## 位置要求



## 角度要求



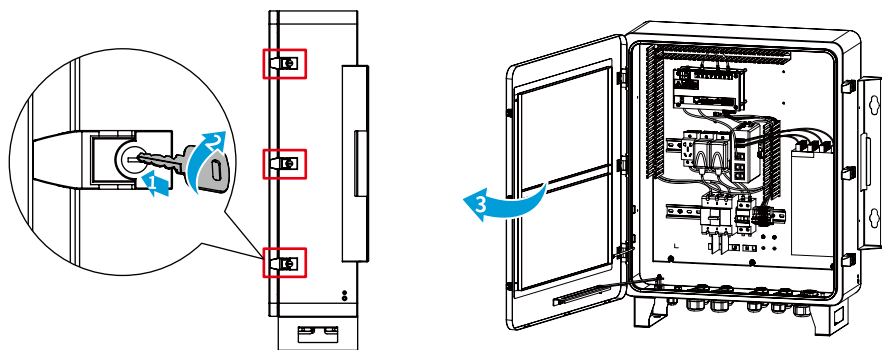
## 安装通讯箱



## 04 电气连接

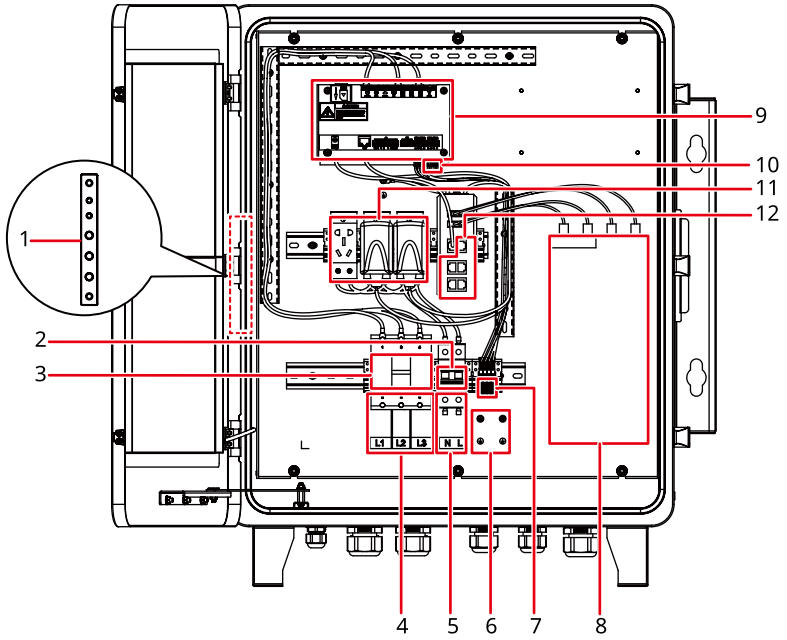
### 打开箱门

箱门钥匙请联系售后服务中心获取。

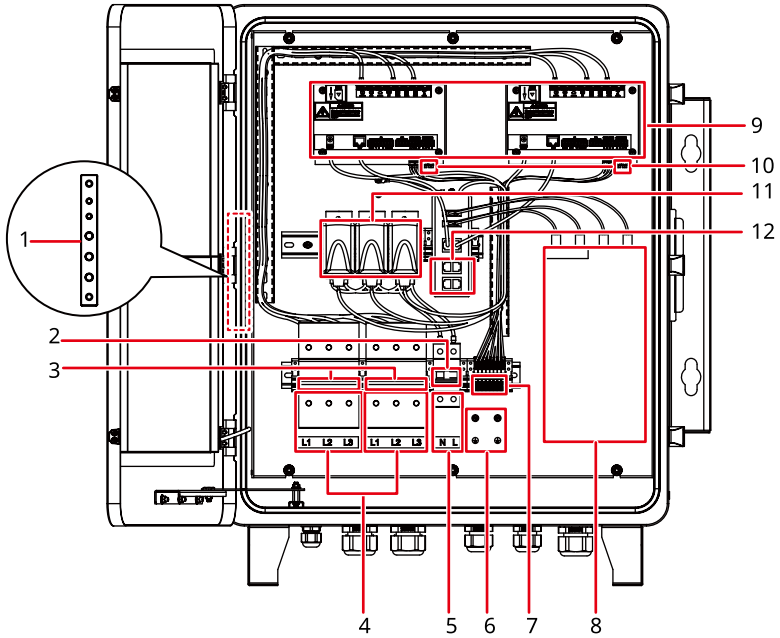


# 腔体部件介绍

## SCB3000A



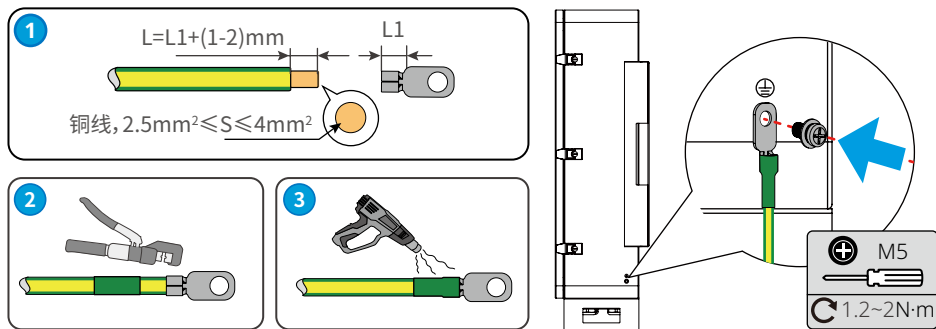
## SCB3000B



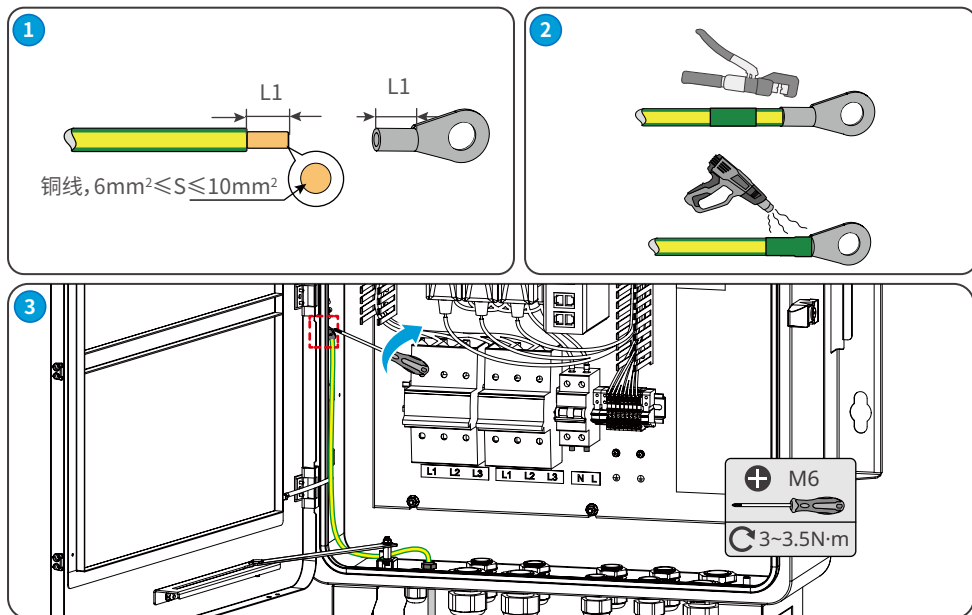


- |                            |             |                            |
|----------------------------|-------------|----------------------------|
| 1. 接地铜排                    | 2. 单相交流输入开关 | 3. 三相交流输入开关 <sup>[1]</sup> |
| 4. 三相交流输入连接端子              | 5. 单相交流输入   | 6. RS485通讯接地端子             |
| 7. RS485通讯端子(连接逆变器)        | 8. 光纤熔接盒    | 9. 数据采集器                   |
| 10. RS485通讯端子(连接逆变器或第三方设备) | 11. 电源适配器   | 12. 网口及指示灯                 |

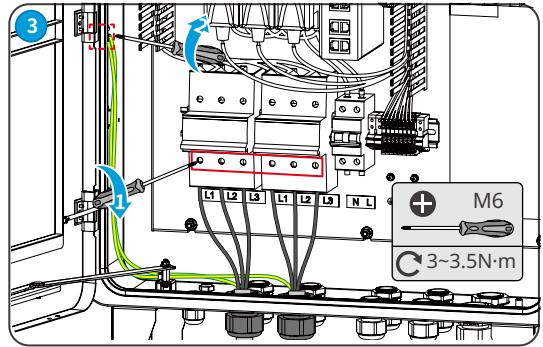
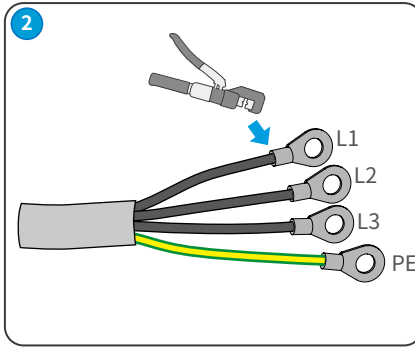
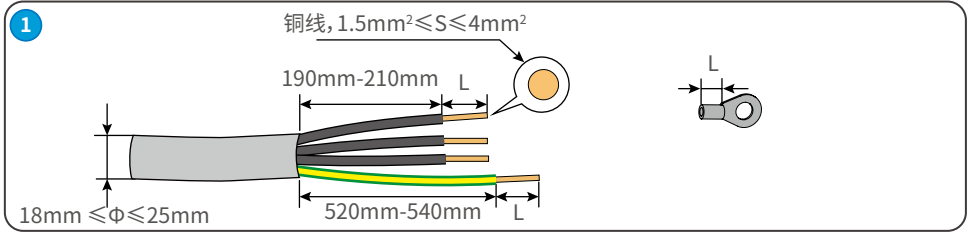
### 连接箱体外保护地线



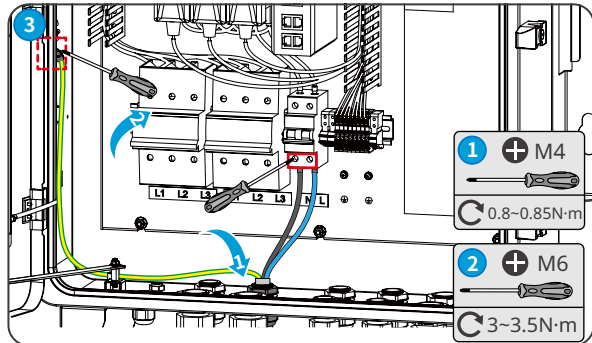
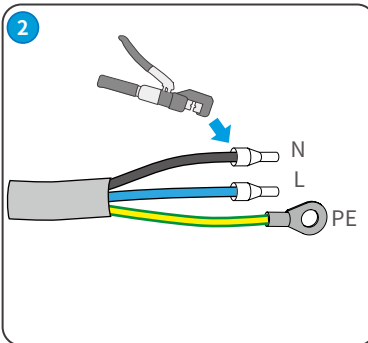
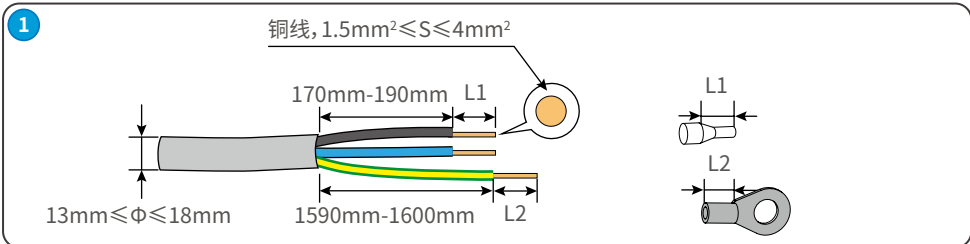
### 连接箱体内部保护接地线



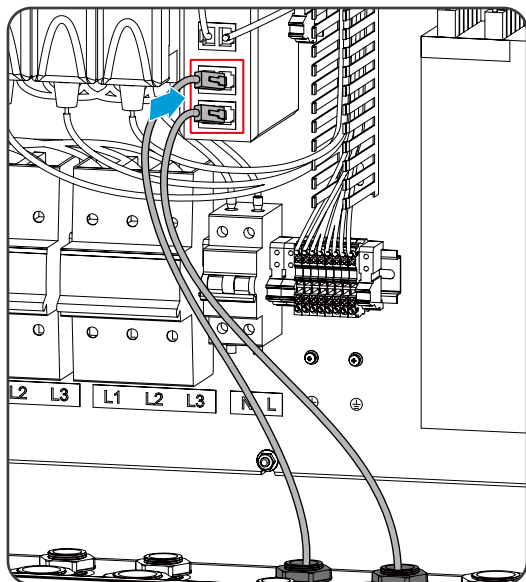
## 连接三相交流输入线



## 连接单相交流输入线



## 连接网线

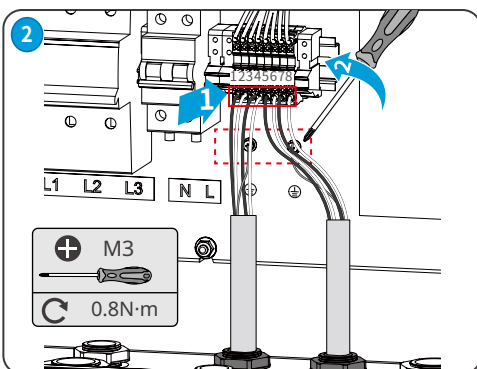
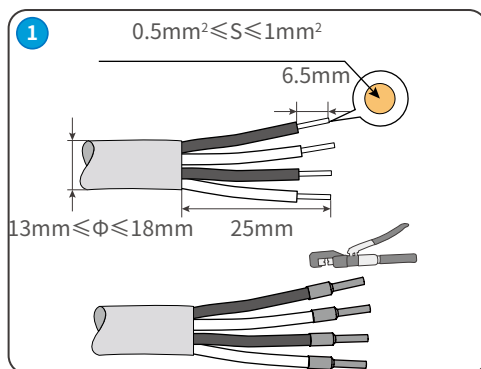


序号	颜色
1	白橙
2	橙
3	白绿
4	蓝
5	白蓝
6	绿
7	白棕
8	棕

## 连接RS485通讯线(与逆变器)

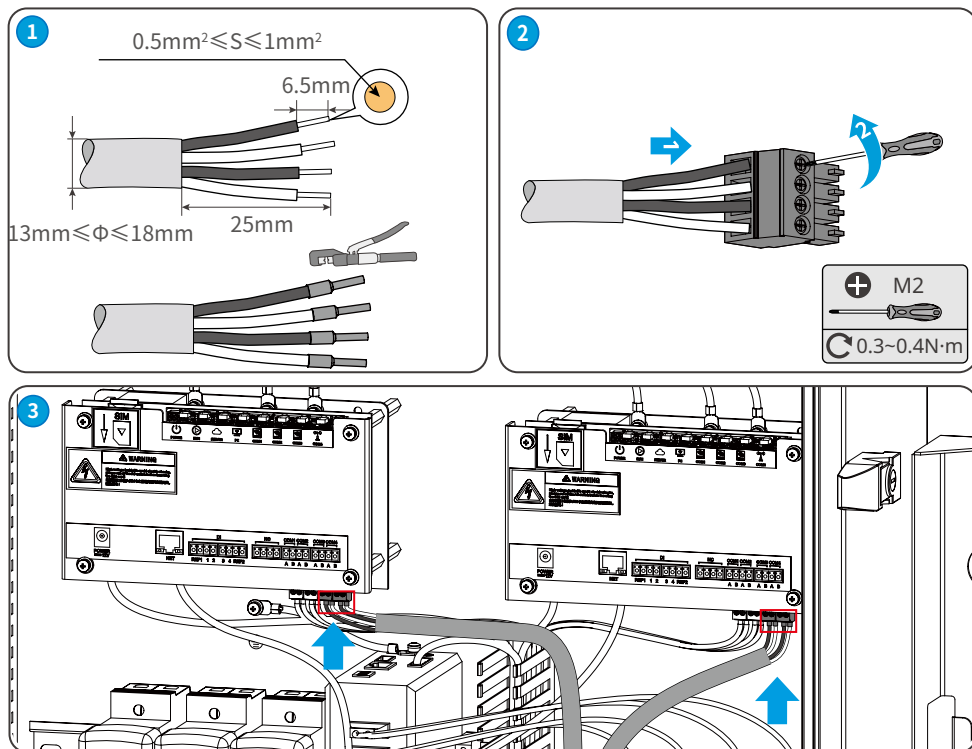
请使用OT端子压接屏蔽双绞线的屏蔽层并连接至通讯线接地点。

序号	型号	端口定义	序号	型号	端口定义
1	SCB3000A& SCB3000B	RS485 A	5	SCB3000B	RS485 A
2		RS485 B	6		RS485 B
3		RS485 A	7		RS485 A
4		RS485 B	8		RS485 B



### (可选) 连接RS485通讯线(与逆变器或第三方设备)

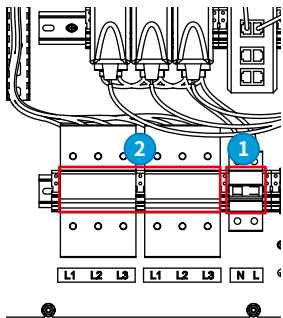
丝印	端口定义	功能
COM3	RS485 A	连接逆变器。
	RS485 B	
COM4	RS485 A	连接环境监测仪等第三方设备。 如需使用该功能请联系售后服务中心。
	RS485 B	



### 连接光纤

光纤连接请由专业技术人员进行。

## 05 设备上电和断电



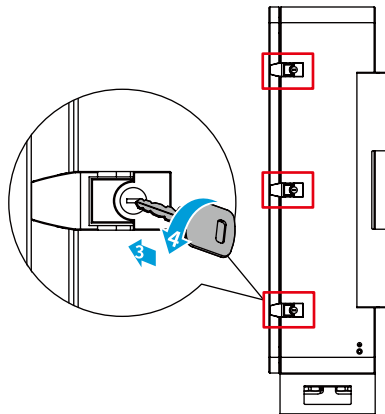
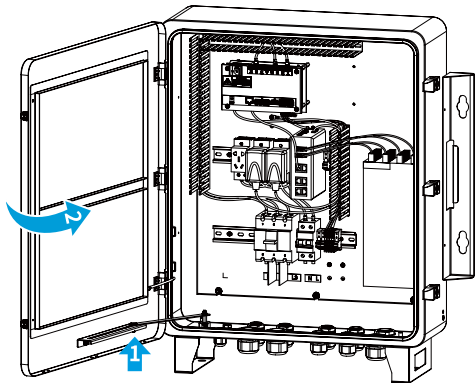
### 上电步骤

上电 1 → 2

### 断电步骤

断电 2 → 1

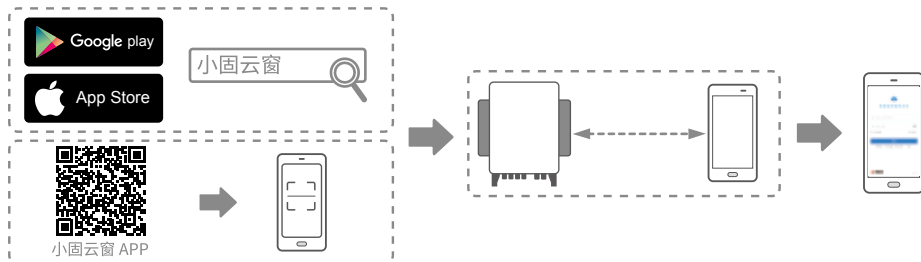
### 关闭箱门



## 通过ProMate软件进行设备配置

ProMate软件请至官网<https://www.goodwe.com/>获取。  
设备配置步骤请参考用户手册。

## 通过小固云窗进行设备监控



更多详细说明, 请扫描下方二维码查看用户手册。



SCB3000A &  
SCB3000B 用户手册



固德威官网

## 固德威技术股份有限公司

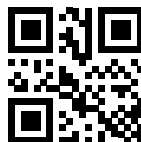
---

 中国 苏州 高新区紫金路90号

 T: 400-998-1212

 [www.goodwe.com](http://www.goodwe.com)

 [service@goodwe.com](mailto:service@goodwe.com)



340-00808-02



联系方式